



STUDIE

STUDIE

REKONSTRUKCE KULTURNÍHO DOMU — SVĚTLÁ HORA

Tento výkres používá ochrany díle zákona č. 121/2000 Sb. (autorský zákon). Originál tohoto výkresu a návrh řešení na něm zobrazené jsou majetkem autora: Ing. arch. Jaromíra Waltera
© Ing. arch. Jaromír Walter, autor návrhu, projektu 6/2017 Brno



STUDIE

ATELIER WALTER - Purkyňova 93, 612 00 Brno, tel. 720 993 564, atelierwalter@seznam.cz, www.atelier-walter.cz

PRŮVODNÍ ZPRÁVA

1. ÚVODEM

Studie byla zpracována na základě objednávky a následné smlouvy uzavřené mezi zadavatelem - Obec Světlá Hora - a zpracovatelem - Atelier Walter s.r.o.

2. ŠIRŠÍ VZTAHY

KD se nachází ve středu obce Světlá Hora, nedaleko od hlavního tahu mezi Bruntálem a Vrbnem p. Pradědem, při křižovatce s odbočkou na Karlovu Studánku. Jeho situování nebylo řešeno v kontextu s původní strukturou obce. Předprostor objektu dává tušit, že zde byl jakýsi záměr o posílení středu obce, které zde historicky chybí. Nicméně celý záměr zůstal nedořešen. Protějšími objekty jsou průmyslový závod a zadní fasáda hospodářského dvora původního statku. Tyto objekty nijak nereagují na daný kontext, a tak se předprostor stal spíše parkovištěm, než shromažďovacím prostorem. Určitým způsobem předprostor na západní straně dotváří objekt MŠ, ale z urbanistického pohledu jde spíše o soliter, který s předprostorem komunikuje minimálně. Ze severní strany ke KD přiléhají objekty, které paradoxně, ač měřítkem neodpovídají venkovské zástavbě, přeci jen s KD vytvářejí prostor, který je jasně vymezen.

3. STÁVAJÍCÍ STAV

Objekt KD byl postaven v rámci akce Z na přelomu 60-tých a 70-tých let min. století a byl několikrát dostavován a přestavován.

Původní návrh nese stopy modernismu konce šedesátých let dvacátého století. Původní návrh měl nespornou architektonickou hodnotu, která se ale vlivem následných stavebních činností (a v neposlední řadě díky omezeným stavebním možnostem tehdejší doby) ze stavby vytrácí.

Objekt drží z čelní strany určitou osovou symetrii. Přístavbami však dochází až k nepřehlednému shluku objemů. K hlavnímu velkorysému prostoru hlavního sálu byly přičleněny z obou stran symetricky hmoty s různými funkcemi a ze zadní strany bowlingová hala. K dnešnímu dni je předprostor hl. sálu rozdělen na hlavní vstup, šatny účinkujících a prázdný prostor bývalé kavárny. Ve 2. NP je umístěna obřadní síň s příslušenstvím.

Západní křídlo objektu je zrekonstruováno na prostory obecního úřadu. Přesto, že se jedná o poměrně nové úpravy, již dnes vykazují mnohé nedostatky (málo skladových prostor, chybějící WC pro veřejnost v 1.NP, nevhodné umístění místností skladů a WC ve 2.NP atd.)

Východní přístavěné křídlo obsahuje mimo nefunkčních WC a volných prostor v 1.NP i pronajímatelné prostory ve 2.NP, které jsou v současnosti využívány.

Severní jednopodlažní část (bývalá kuželna) je mimo provoz.

Technický stav objektu

Vzhledem k výše popsaným okolnostem výstavby objektu vykazuje tento poměrně překvapivě dobrý technický stav. Zpracovatelem byl proveden stavebně technický průzkum. Bylo konstatováno, že největší problémy se týkají zastřešení hlavního objektu (sál) a izolací proti zemní vlhkosti, především v severní a východní straně objektu. Zatékání do střešní konstrukce je zaviněno špatnou skladbou střešní pláště. Přivolaný statik konstatoval, že nosná konstrukce střechy není v havarijním stavu, bude tedy nutno vyměnit původní střešní plášť. Hydroizolace proti zem. vlhkosti je při severozápadní straně provedena špatně - není vytažena min. 30 cm nad terén. Nejedná se tedy o neřešitelný problém. Z ostatních vad je zřejmá trhlinka v severní stěně objektu. Nachází se uprostřed severní fasády. Je způsobena tím, že na délku čtyřiceti metrů nebyla provedena dilatace sev. stěny objektu a stavba si ji zcela přirozeně vytvořila sama. Výplně otvorů jsou poplatné době výstavby a v současné době nespĺňují ani minimální tepelně izolační kritéria, je tedy nutno je kompletně vyměnit. Obvodové zdivo (mimo Obecního úřadu) je nutno zateplit.

4. NÁVRH

Dispoziční řešení

Celá koncepce KD je navržena v kontextu s jeho předprostorem, který by se měl stát novým centrálním prostorem obce.

Do tohoto prosotru by měly být logicky orientovány nejvýznamnější funkce, které jsou v KD plánovány. Mimo stávajícího Obecního úřadu a hlavního nástupního prosotru do sálu, resp. do obřadní místnosti, jsou mezi tyto provozy navrženy dvě ordinace (všeobecný lékař a zubní). Z druhé strany vstupu do sálu je navržena kavárna (občerstvení), která bude řešena přes dvě podlaží. Kavárna bude propojena s velkým sálem, resp. obřadní místností, kde jistě může najít své využití. Ve východním křídle je zrcadlově k Obecnímu úřadu navržen prostor pošty.

Schodiště v čele křídla navrhujeme nahradit schodištěm uprostřed dispozice východního křídla, což umožňuje mimo jiné samostatný nástup do 2.NP, kde je uvažován malý byt a komerční prostory. Za schodištěm je ponecháno sociální zařízení, které je samozřejmě nutno zrekonstruovat.

Severní křídlo navrhujeme zcela změnit. Bowlingová dráha je zde - dle našeho názoru nevhodná.

Poznámka: Vzhledem k tomu, že zde má tento sport již jistou tradici, navrhujeme jej ve Světlé hoře zachovat. Nikoliv však v KD. Dle zkušenosti z jiných provozů, je vhodné bowling budovat v souvislosti s restauračním zázemím. Toto místo je předpokládáno na místě dnešního sběrného dvora (Podrobně viz Studie centra obce Světlá Hora).

Namísto bowlingové haly navrhujeme zde vytvořit malý sál. Zázemí pro účinkující se přesouvá za malý sál, tak aby jej bylo možno využít jak pro malý, tak i velký sál. Malý sál je možno dle potřeby dělit mobilní stěnou. Měl by sloužit jak pro kulturní, tak i sportovní účely. Vstup do malého sálu bude zachován ze severní strany.

Zvláštní pozornost byla věnována Obecnímu úřadu. V průběhu prací byly zpracovateli předány nové informace, které poukazují na nedostatky v dispozičním řešení OÚ.

Zejména chybí WC pro veřejnost a větší archiv. Dispozice, tak jak v současnosti funguje, není úplně šťastná. Téměř 1/3 plochy jsou chodby, v nejvýznamějším místě ve 2.NP (jižní fasáda) jsou WC a sklady. Studie navrhuje přebudovat dispozici tak, aby plně využila svůj potenciál. Do vstupní chodby zabudovat jednoramenné schodiště, namísto chodby zvětšit kanceláře. Dále doporučujeme přemístit údržbářskou dílnu (za jevištěm) do samostatného objektu severně od KD a tyto prostory propojit přímo s Obecním úřadem a využít je jako sociální zázemí a archiv v (1.PP). Radikální změnu navrhujeme ve 2. NP, (přeskldat kanceláře a zasedací místnost umístit k obřadní síni s tím, že bude jen oddělena mobilní příčkou a tudíž se dá např. veřejné jednání zastupitelstva konat v KD, nikoli ve školce (i pro tyto účely je navržen v předsálí výtah).

Stavební úpravy

Stavební úpravy vyplývají z dispozičních změn. Objekt si zaslouží poměrně důkladnou rekonstrukci, mimo již zmíněných úprav (izolace střechy, zateplení, výměna oken. otvorů) je třeba přebudovat schodiště, změnit povrchy jak dlažeb, tak obkladů atd. Ve velkém sále je potřeba rovněž vyměnit podlahy a podhled. Je nutno provést kompletní rekonstrukci inž. sítí a vnitřních rozvodů (včetně VZT). Dále je třeba zauvažovat o současných vysokých provozních nákladech, tudíž je na zvážení např. umístění solárních panelů na střechu atd. Jedinou novou přístavbou by bylo zastřešení ochozu jižní strany, čímž by byly chráněny všechny důležité vstupy do objektu.

Architektonické řešení

K architektonickému řešení tohoto úkolu lze přistoupit rámcově dvěma způsoby:

- radikální přestavba
- řešení s ohledem na původní záměr (zachovat původní ráz objektu)

Klíčem k výběru se nám jeví pohled na architektonickou kvalitu původního objektu. Po zralé úvaze jsme dospěli k závěru, že přes tvrdé zásahy do původního řešení a necitlivé přestavby a přístavby má původní projekt nespornou architektonickou hodnotou. Je to zajímavý příklad modernistické stavby z konce šedesátých let min. století. Obdobný typ stavby, který čeká ještě čeká na svou rehabilitaci je např. restaurace "Na Hvězdě". Nejen ve Světlé hoře, ale i celé oblasti máme za to, že je velmi zřetelně cítit přerušení tradic. Je tedy potřeba zvážit, zdali vše, co zde bylo v minulosti vytvořeno, musí být přebudováno. Proto pouze upravujeme některé části fasád. Navíc by bylo vhodné objekt sjednotit i barevně. Máme za to, že objekt takového významu by neměl hýřit barvami. Proto navrhujeme lomenou bílou barvu, výplně otvorů tmavě šedé (antracit). V místě obkladu žulovým kamenem - navrhujeme tento ponechat. Vnitřní barevné řešení může být živější, ale jen tak, jak je to adekvátní dané funkci.

5. HRUBÝ PROPOČET NÁKLADŮ

Zastavěná plocha: 1614m²

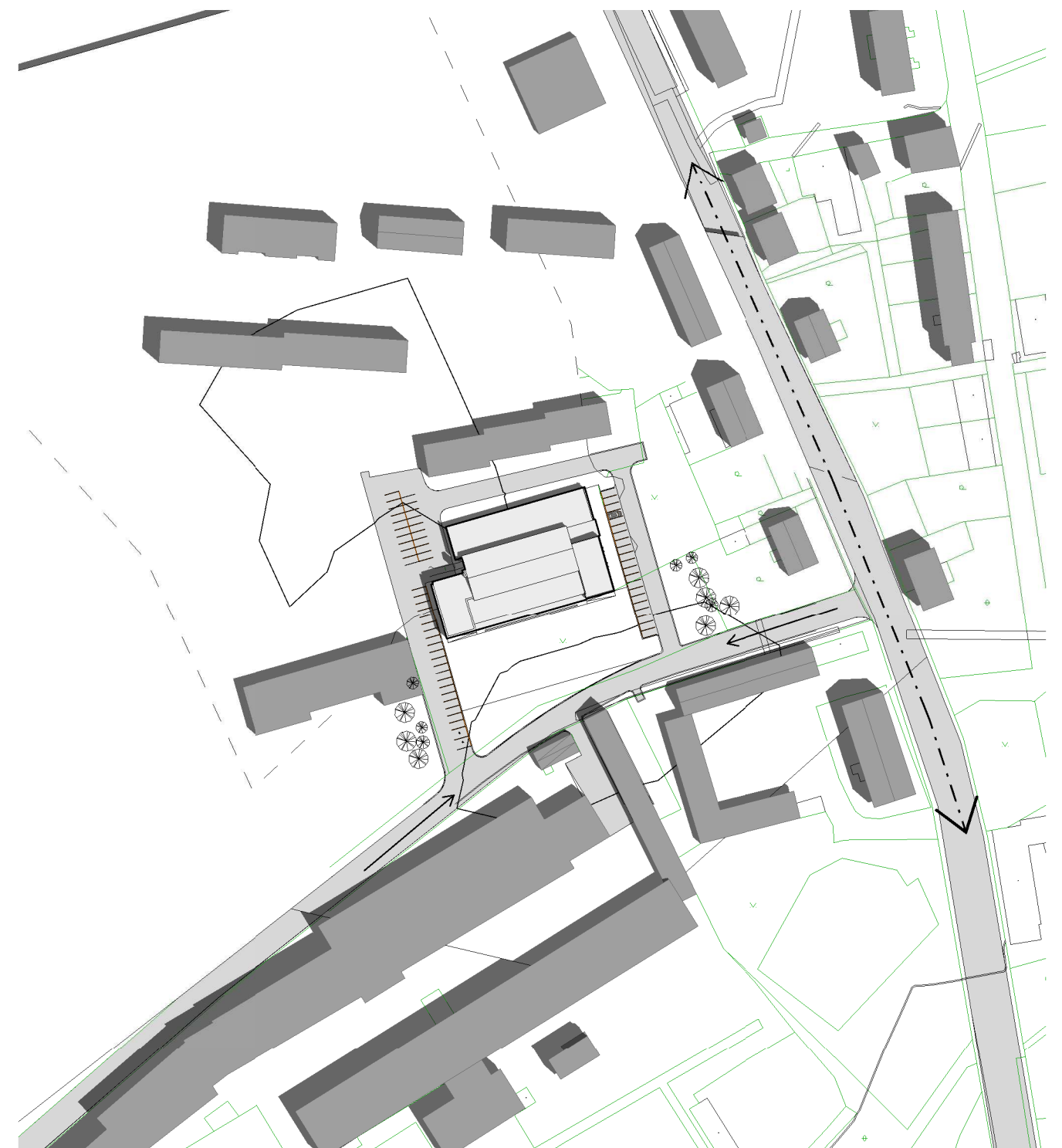
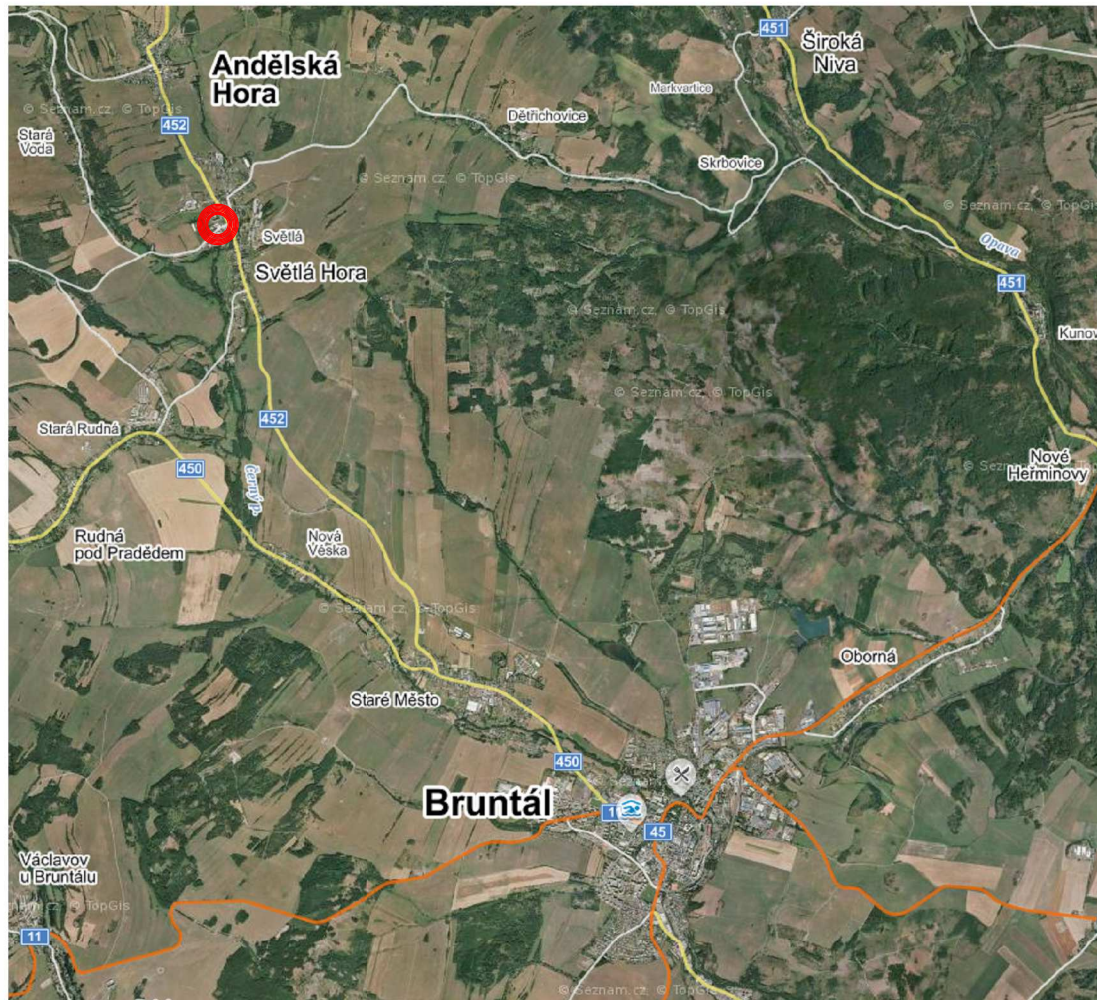
Obestavěný prostor: 12 543m³

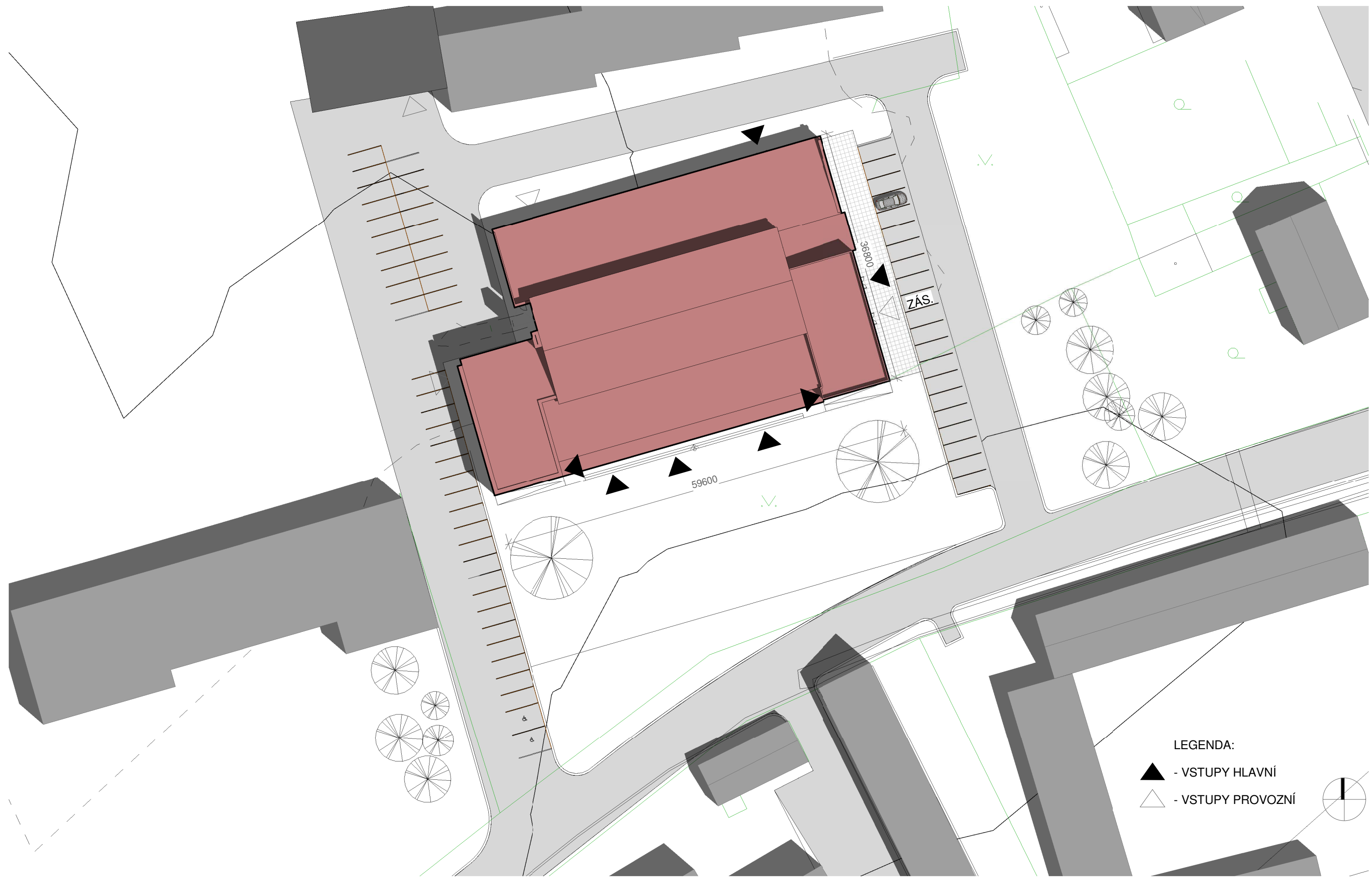
Řešení havarijního stavu objektu 5 - 7 mil.Kč

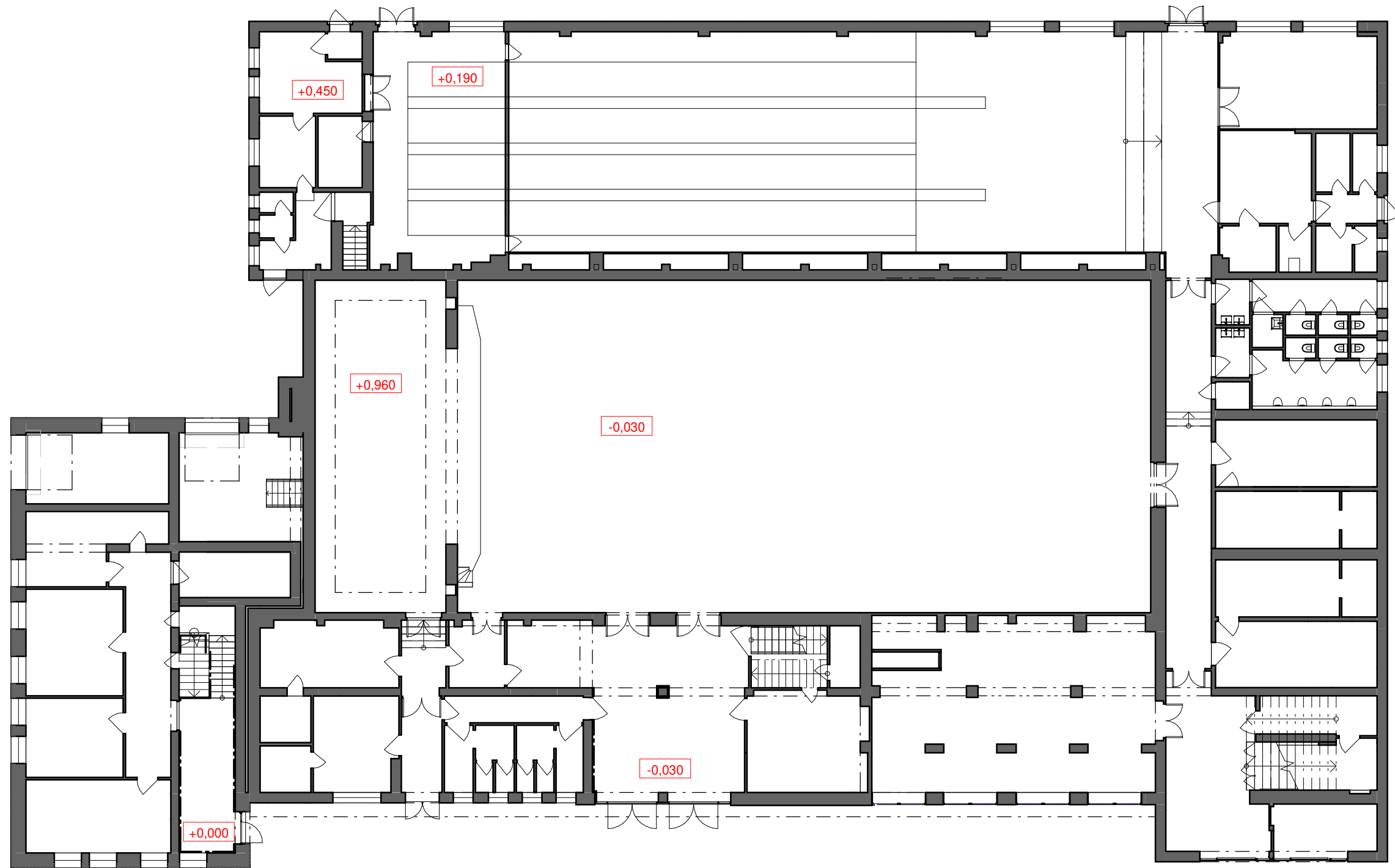
Kompletní rekonstrukce objektu 30 -40 mil.Kč

Demolice a nová výstavba objektu 90- 120 mil.Kč

Budování nového objektu z mnoha důvodů nedoporučujeme.



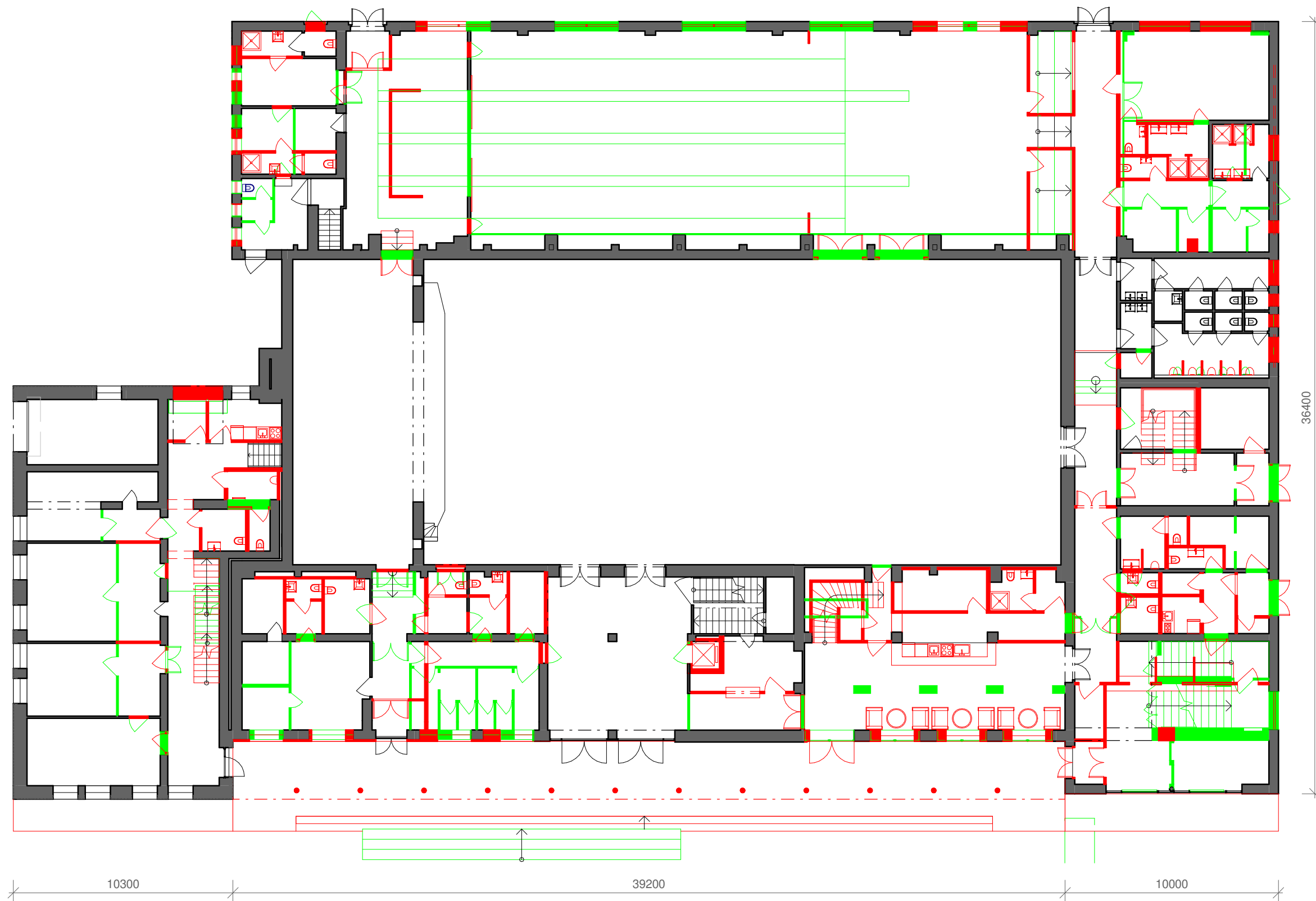




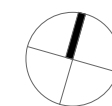
Využití

- Doktoři
- Hlavní sál velký
- Kavárna
- Malý sál
- Obecní úřad
- Pošta
- Zázemí herci
- Zázemí sálů

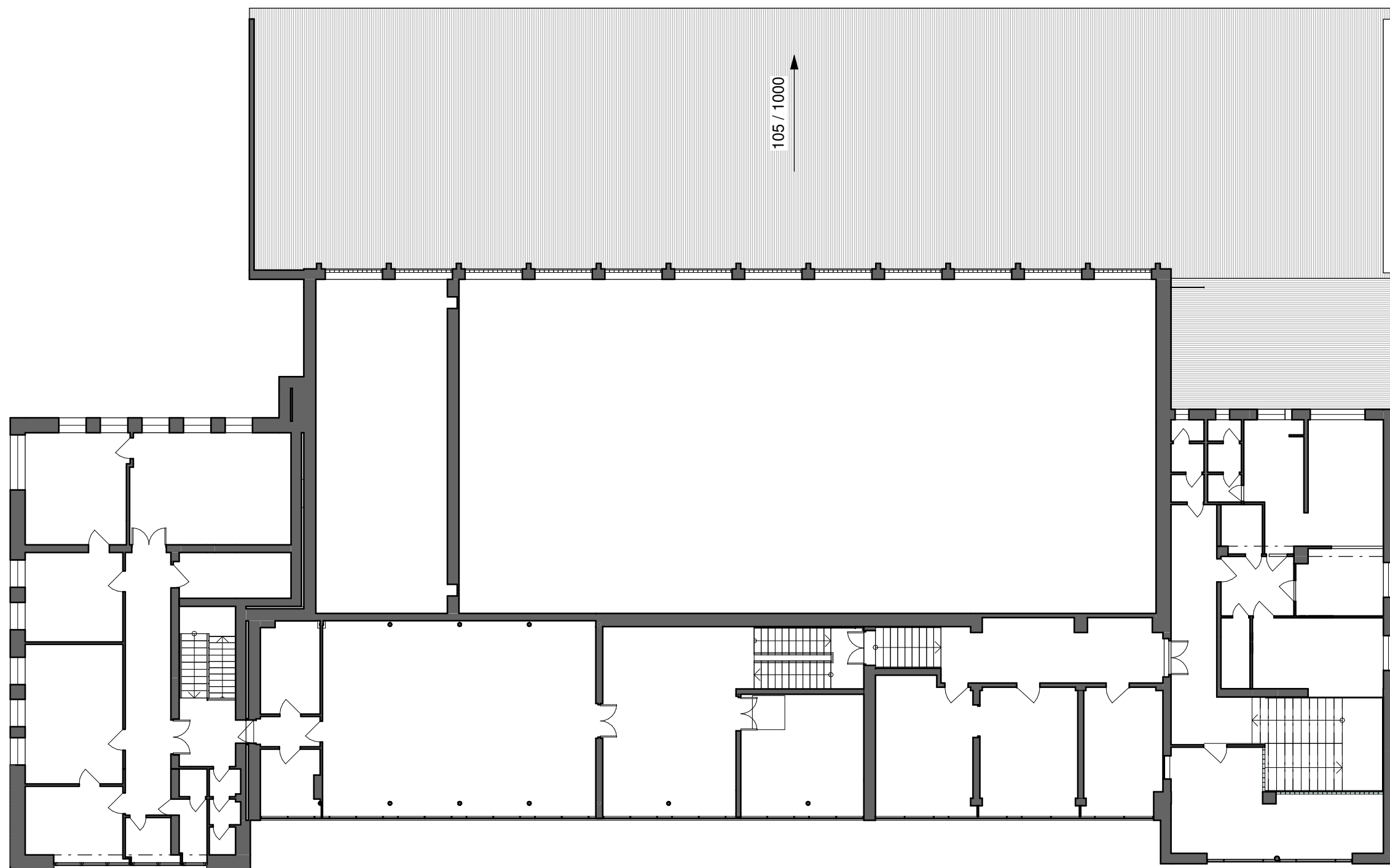


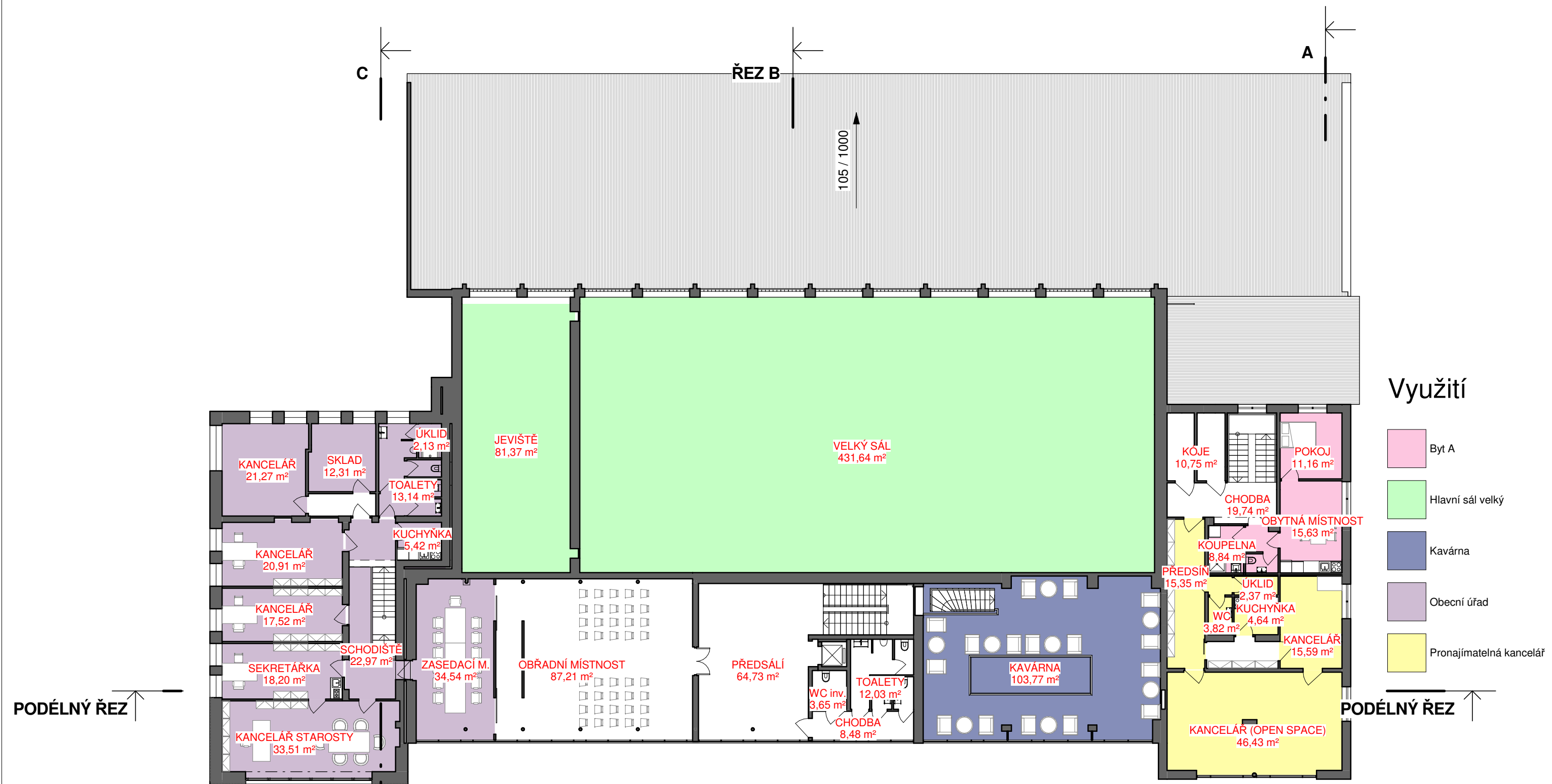


LEGENDA STAVEBNÍCH ÚPRAV



- ■ STÁVAJÍCÍ KONSTRUKCE
- ■ BOURANÉ KONSTRUKCE
- ■ NOVÉ KONSTRUKCE





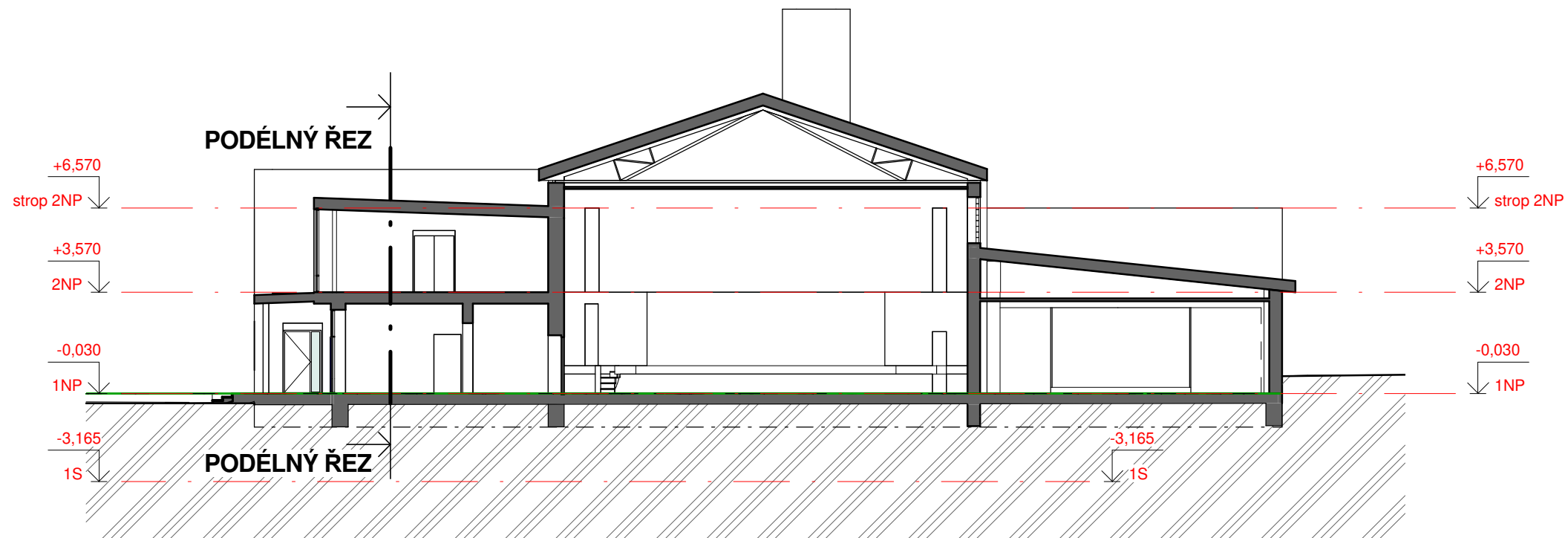
Využití

- Byt A
- Hlavní sál velký
- Kavárna
- Obecní úřad
- Pronájemná kancelář

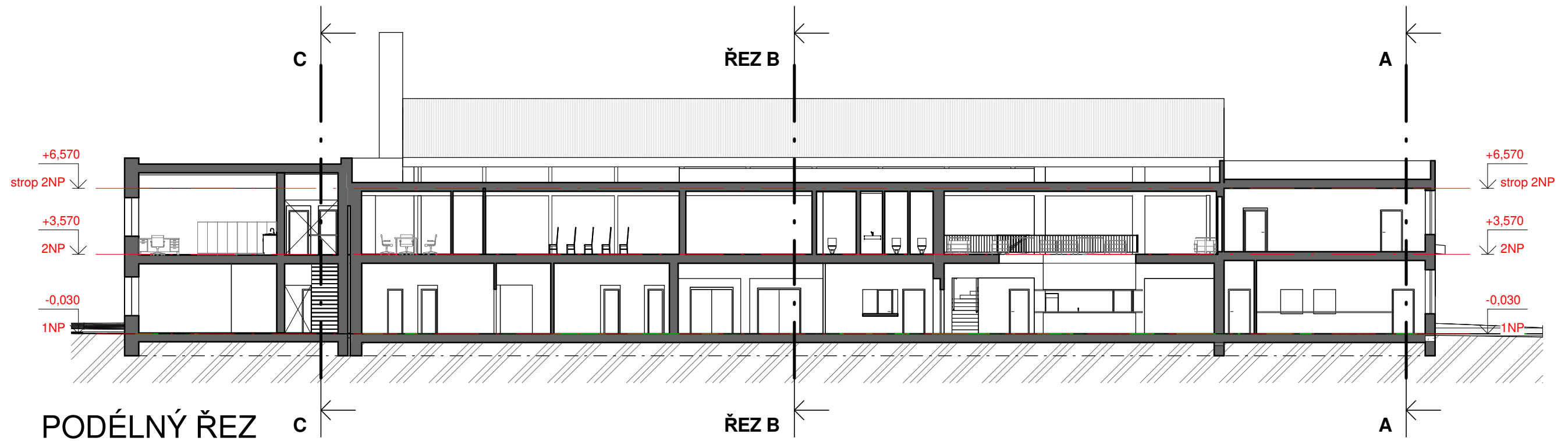
PODÉLNÝ ŘEZ

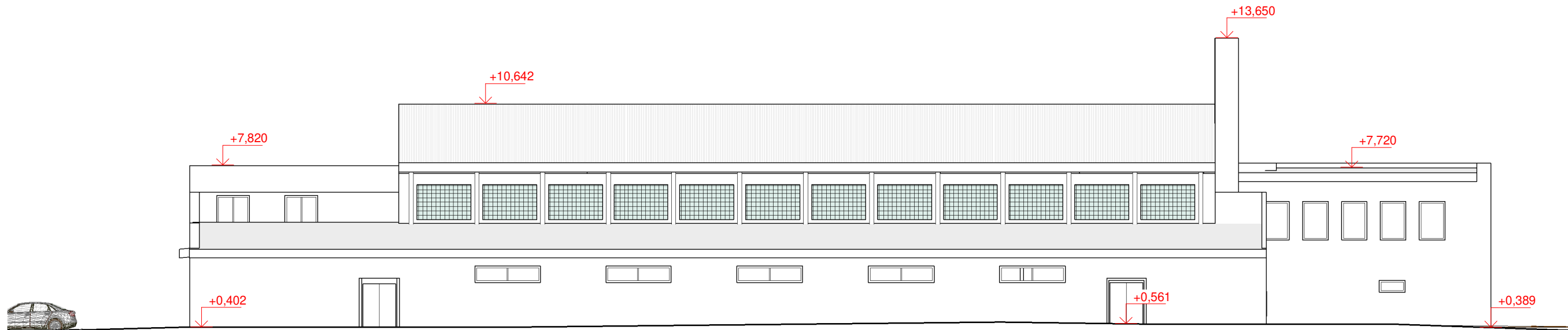
PODÉLNÝ ŘEZ





ŘEZ B

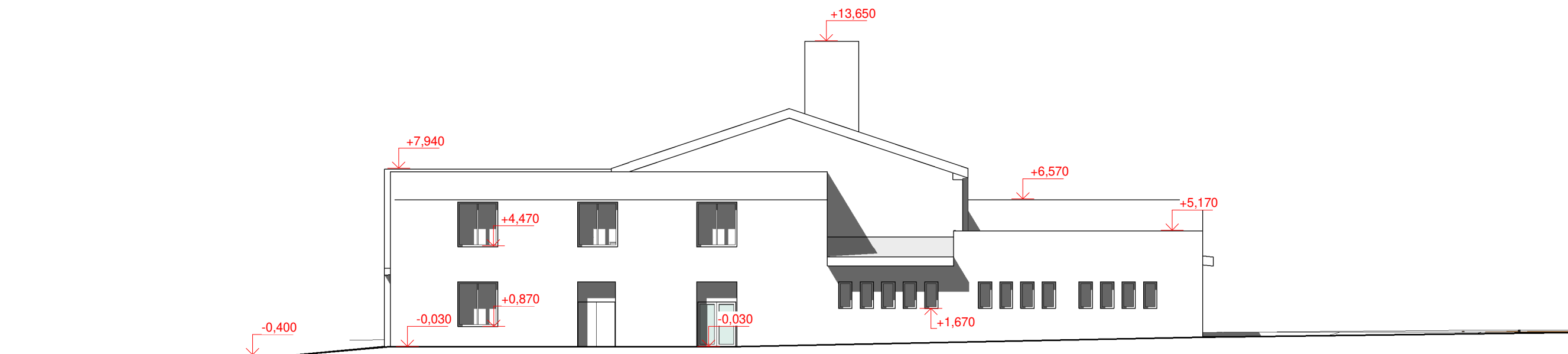




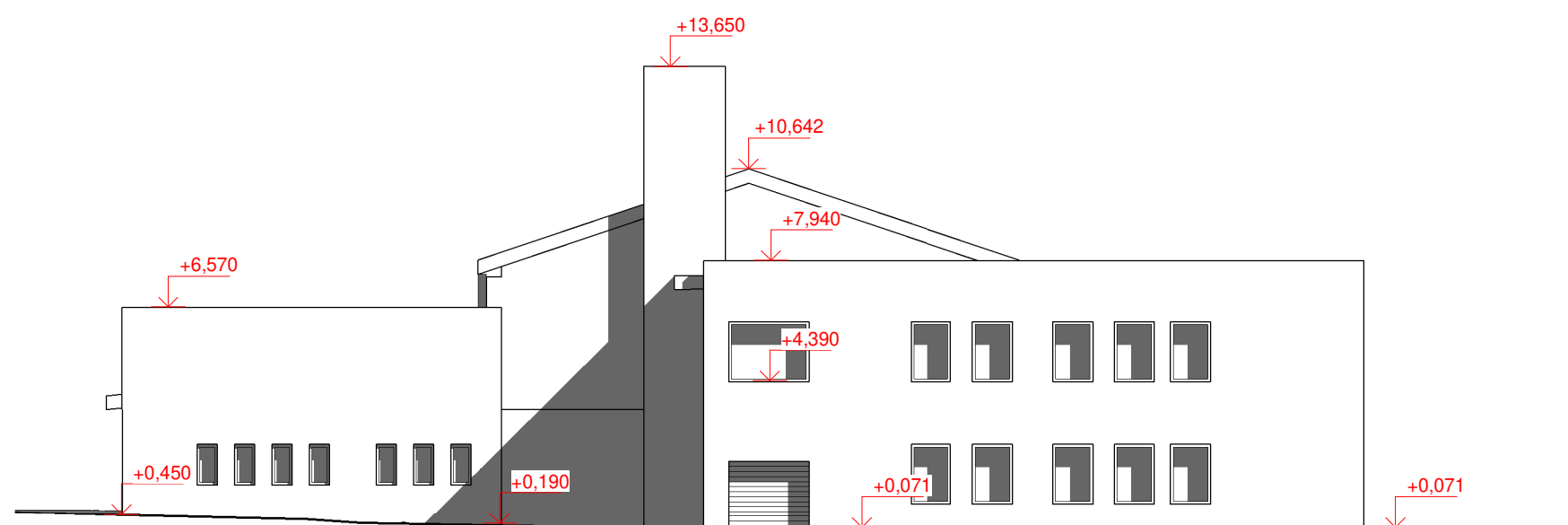
SEVERNÍ POHLED



JÍŽNÍ POHLED



VÝCHODNÍ POHLED



ZÁPADNÍ POHLED





